

EGZAMIN ÓSMOKLASISTY

Maj 2025

procedury egzaminacyjne
informacje dla uczniów i rodziców

HARMONOGRAM EGZAMINU ÓSMOKLASISTY W 2025 r.

Data	Część egzaminu	Godzina rozpoczęcia	Czas trwania	
			regulaminowy	wydłużony dla uprawnionych
13 maja (wtorek)	język polski	Język polski 9.00	150 min	225 min (uczeń z Ukrainy do 265 min)
14 maja (środa)	matematyka	Matematyka 9.00	125 min	190 min
15 maja (czwartek)	język obcy nowożytny j. angielski	Poziom podstawowy 9.00	110 min	165 min

UCZNIOWIE W DNIU EGZAMINU

8.30 - uczniowie zgłaszają się do szkoły przed wyznaczone wejścia

8.40 - wpuszczanie uczniów do sal

- nie wolno wносить **żadnych** urządzeń telekomunikacyjnych
- torby, kurtki, torebki zostają przed salą (na przydzielonych krzesłach)
- każdy uczeń ma ze sobą legitymację oraz 2 długopisy z czarnym wkładem; może mieć paczkę zamkniętych chusteczek, max półlitrową wodę niegazowaną w przezroczystej butelce - podczas pracy z arkuszem butelka powinna stać przy nodze stolika; na matematyce dodatkowo linijkę; rysunki wykonuje się długopisem

9.00 – uczniowie przystępują do danej części egzaminu;

po jej ukończeniu niezwłocznie opuszczają szkołę wyjściem głównym

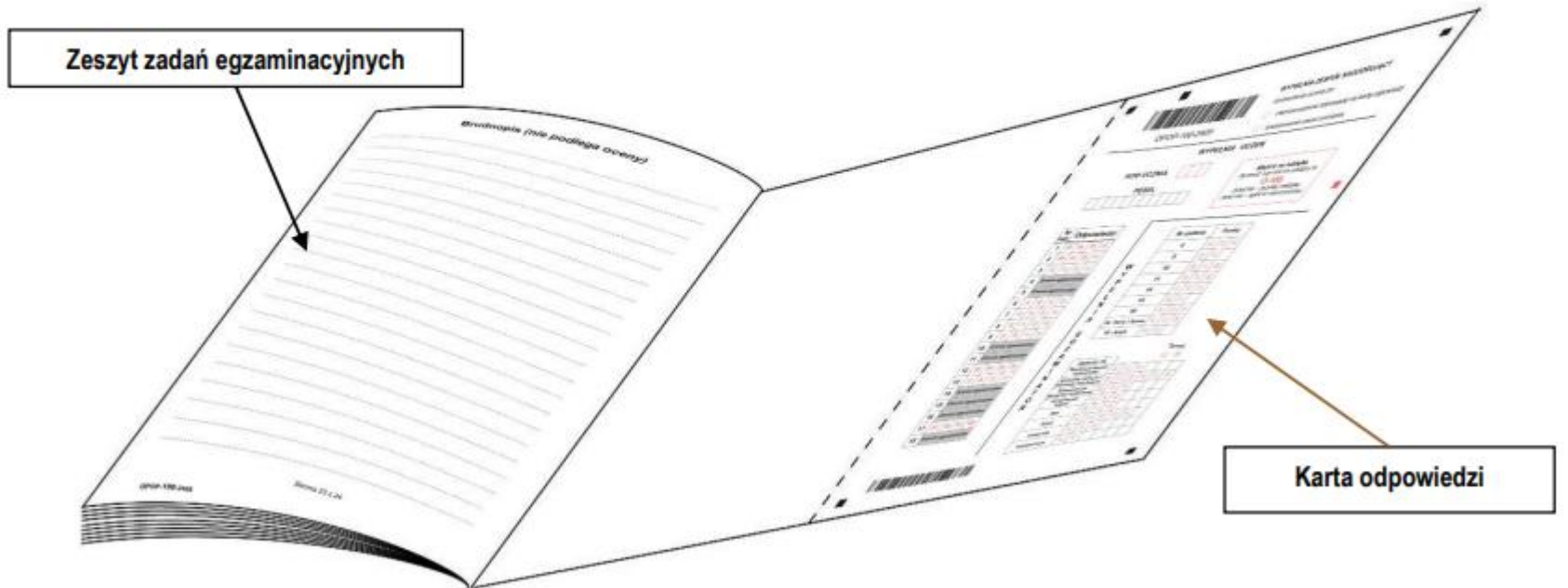
PRZYDZIAŁ MIEJSC W SALI EGZAMINACYJNEJ

- ❑ zdający wchodzą do sali egzaminacyjnej pojedynczo, według kolejności na liście i otrzymują losowo przydzielany każdego dnia numer stolika, przy których będą pracowali
- ❑ losowanie odbywa się przed rozpoczęciem każdej części egzaminu
- ❑ zdający powinni mieć przy sobie dokument stwierdzający tożsamość

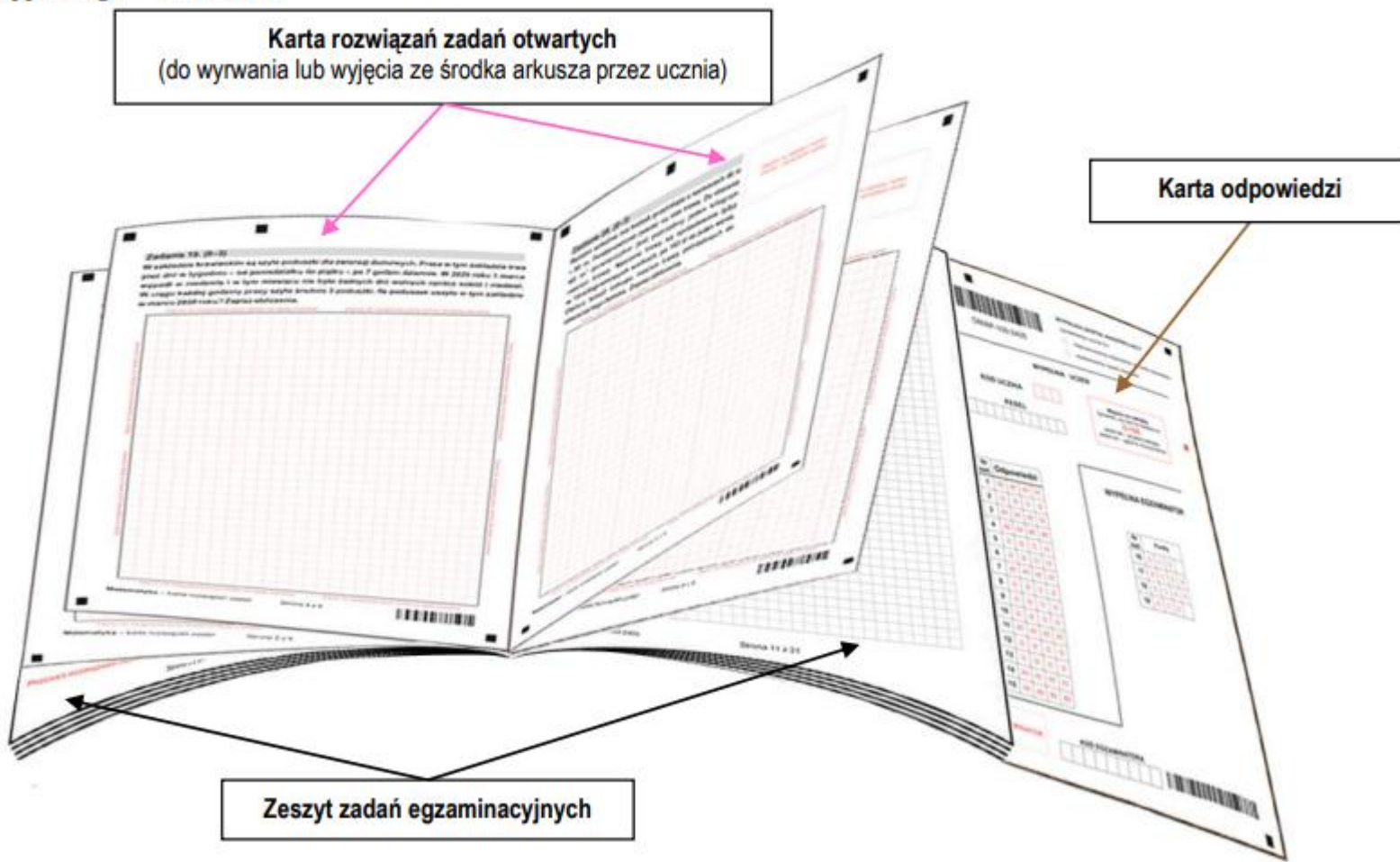
Od losowania można odstąpić w przypadku uczniów rozwiązujących zestawy dostosowane, korzystających z leków/ opieki medycznej lub w innych uzasadnionych przypadkach.

SCHEMAT ARKUSZA EGZAMINACYJNEGO

RYSUNEK 1A. Arkusz egzaminacyjny do egzaminu ósmoklasisty z języka polskiego oraz języków: angielskiego, francuskiego, hiszpańskiego i włoskiego – schemat



RYSUNEK 1B. Arkusz egzaminacyjny do egzaminu ósmoklasisty z matematyki oraz języka niemieckiego i rosyjskiego – schemat



CZYNNOŚCI ORGANIZACYJNE ZDAJĄCYCH

- ❑ sprawdzenie kompletności arkusza i jego wydruku
- ❑ zgłaszanie braków w celu wymiany arkusza (w razie potrzeby)
- ❑ sprawdzenie poprawności numeru PESEL na naklejkach przygotowanych przez OKE z własną legitymacją (w razie nieprawidłowego natychmiastowe zgłoszenie n-łowi i ręczne wpisywanie zamiast naklejania błędnej naklejki)
- ❑ kodowanie arkusza – wpisanie PESEL, kodu ucznia i naklejenie naklejki z kodem paskowym w zeszycie zadań egzaminacyjnych i karcie odpowiedzi

Zdający ze specyficznymi trudnościami w uczeniu się NIE kodują samodzielnie arkuszy - arkusze tych uczniów kodują członkowie zespołu nadzorującego w ramach czynności organizacyjnych.

UCZEŃ SPÓŹNIONY

W uzasadnionych przypadkach przewodniczący zespołu nadzorującego może wpuścić do sali ucznia spóźnionego, jeżeli **nie zakończyły się jeszcze** czynności organizacyjne.

Uczeń kończy pracę z arkuszem razem ze wszystkimi.

Taką sytuację odnotowuje się w protokole przebiegu danego zakresu egzaminu w danej sali.

UCZEŃ PODCZAS EGZAMINU

- zapoznaje się z instrukcją na pierwszej stronie arkusza
- zgłasza ewentualne nieprawidłowości w arkuszu
- rozpoczyna pracę z arkuszem na znak nauczyciela
- wypełnia karty odpowiedzi wyłącznie długopisem z czarnym tuszem
- nie stosuje innych niż wskazane w instrukcji oznaczeń wyboru odpowiedzi
- samodzielnie pracuje z arkuszem
- nie sporządza notatek na karcie odpowiedzi ani oznaczeń pozwalających na identyfikację ucznia

- zapisuje rozwiązania zadań otwartych wyłącznie w wyznaczonych miejscach: rozwiązania zadań otwartych bezpośrednio w karcie rozwiązań zadań otwartych (nie w zeszycie zadań egzaminacyjnych) w przypadku egzaminu ósmoklasisty z matematyki i j.rosyjskiego (nie dotyczy to arkuszy w dostosowanej formie, w których nie ma kart rozwiązań zadań otwartych)
- zdający uprawniony do nieprzenoszenia odpowiedzi na kartę odpowiedzi swoje odpowiedzi zaznacza w treści/wewnątrz arkusza (przeniosą je na kartę egzaminatorzy)

☐ wykonuje polecenia zespołu nadzorującego przez cały okres trwania egzaminu

☐ potrzebę wyjścia do toalety, złe samopoczucie itp.

sygnalizuje podniesieniem ręki

☐ w czasie przeznaczonym na egzamin uczeń: rozwiązuje

zadania egzaminacyjne,

sprawdza poprawność rozwiązań zadań egzaminacyjnych,

przenosi odpowiedzi do zadań zamkniętych na kartę

odpowiedzi oraz

sprawdza poprawność przeniesienia odpowiedzi na kartę

odpowiedzi.

W CZASIE TRWANIA EGZAMINU

- ❑ uczniowie nie opuszczają sali (w uzasadnionych wypadkach przewodniczący zespołu nadzorującego może zezwolić na opuszczenie sali w asyście n-la członka ZN)
- ❑ w przypadku konieczności wyjścia z sali, zdający sygnalizuje taką potrzebę przez podniesienie ręki, **pozostawia zamknięty arkusz egzaminacyjny na stole, a czas jego nieobecności odnotowany zostaje w protokole przebiegu egzaminu**; czas nieobecności nie jest doliczany
- ❑ członkowie ZN mogą udzielać odpowiedzi na pytania zdających związane wyłącznie z kodowaniem arkusza oraz instrukcją i w czasie na to przeznaczonym (w części organizacyjnej)
- ❑ uczeń może korzystać z leków pod warunkiem **zgłoszenia takiej konieczności przed rozpoczęciem egzaminów** do dyrektora szkoły

PO ZAKOŃCZENIU PRACY Z ARKUSZEM EGZAMINACYJNYM

□ jeśli uczeń ukończył pracę przed wyznaczonym czasem, zgłasza to zespołowi nadzorującemu przez podniesienie ręki, zamyka arkusz i odkłada go na brzeg stolika; czeka na sprawdzenie kompletności arkusza i zgodę na opuszczenie sali

□ po upływie czasu przeznaczanego na daną część egzaminu uczniowie odkładają arkusze na brzeg ławki stolika

oczekują na pozwolenie opuszczenia sali egzaminacyjnej

PRZERWANIE PRACY Z ARKUSZEM Z PRZYCZYŃ LOSOWYCH LUB ZDROWOTNYCH

- ❑ Jeżeli podczas egzaminu przeprowadzanego w terminie głównym uczeń **z przyczyn losowych lub zdrowotnych przerywa pracę** z arkuszem, przewodniczący zespołu egzaminacyjnego dołącza jego arkusz do protokołu zbiorczego przebiegu danej części egzaminu.

Arkusz nie jest przekazywany do sprawdzania, a uczeń ma prawo przystąpić do egzaminu z odpowiedniej części egzaminu w terminie dodatkowym (10-12 czerwca 2025).

- ❑ Dyrektor szkoły informuje o zaistniałej sytuacji rodziców zdającego, którzy mają prawo postanowić, że arkusz powinien jednak zostać sprawdzony i oceniony. Dyrektor szkoły przekazuje decyzję rodziców dyrektorowi OKE.

Jeżeli sytuacja taka wydarzy się w terminie dodatkowym, to decyzję co do sposobu postępowania podejmuje dyrektor OKE w porozumieniu z dyrektorem CKE.

UNIEWAŻNIENIE EGZAMINU Z DANEGO PRZEDMIOTU

Unieważnienie nastąpi w przypadku:

- stwierdzenia niesamodzielnego rozwiązywania zadań przez ucznia
- wniesienia lub korzystania przez ucznia w sali egzaminacyjnej z urządzenia telekomunikacyjnego albo materiałów lub przyrządów pomocniczych nie wymienionych w komunikacie o przyborach
- zakłócania przez ucznia prawidłowego przebiegu egzaminu w sposób utrudniający pracę pozostałym zdającym

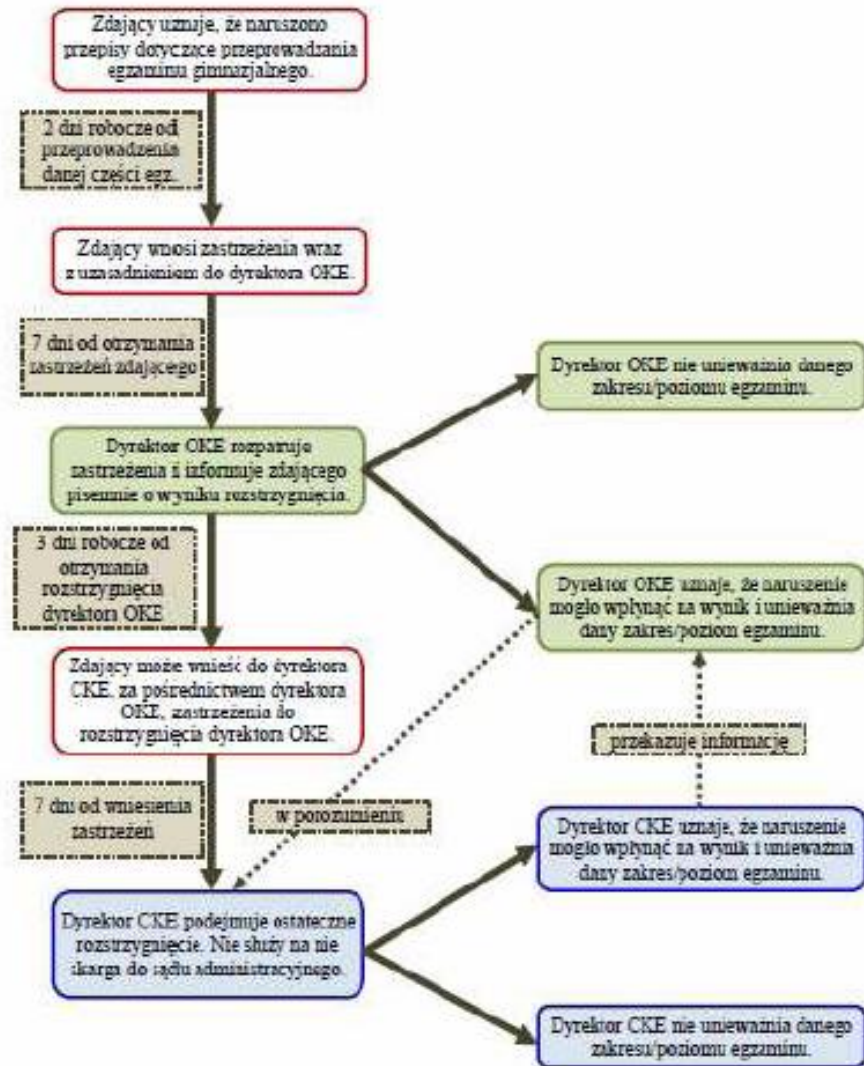
Unieważnienie nastąpić może również po napisaniu danej części egzaminu, w przypadku:

- uzasadnionego pisemnego zastrzeżenia dotyczącego procedur przeprowadzania egzaminu skierowanego do dyrektora OKE przez zdającego lub jego rodziców (w ciągu 2 dni)
- zaistnienia okoliczności prowadzących do naruszenia przepisów dotyczących przeprowadzania egzaminu
- w przypadku stwierdzenia podczas sprawdzania pracy niesamodzielnego rozwiązywania zadań przez ucznia
- w przypadku niemożności ustalenia wyników egzaminu z powodu zaginięcia lub zniszczenia prac egzaminacyjnych lub kart odpowiedzi

Zastrzeżenia

Uczeń lub jego rodzice mają dwa dni na zgłoszenie zastrzeżeń do przeprowadzonego egzaminu

Dokładna ścieżka opisana w Informacji o przebiegu egzaminu na stronie www.oke.gda.pl



TERMIN DODATKOWY

egzaminu ósmoklasisty

10- 12 czerwca 2025 godz.9.00

W terminie dodatkowym do egzaminu przystępują uczniowie, którzy:

- a. nie przystąpili do egzaminu lub odpowiedniej części egzaminu **z przyczyn losowych bądź zdrowotnych**
- b. przerwali, albo którym przerwano i unieważniono odpowiednią część egzaminu

Podgląd elektroniczny wyników egzaminu w **ZIU**

Każdy uczeń otrzyma **ze świadectwem** swój indywidualny dostęp do strony, na której będzie mógł w dniu ogłoszenia wyników, czyli **4 lipca 2025 godz. 8:30** zobaczyć je i przeanalizować ocenione zadania.

Adres serwisu: <https://wyniki.edu.pl>

Termin wydania zaświadczeń zdającym
4 lipca 2025 (uczniowie przychodzą do sekretariatu szkoły po odbiór zaświadczeń OKE w godz. 8:30-14:00; może być rodzic lub osoba wcześniej pisemnie upoważniona)

Z zaświadczeń uczniowie spisują do programu naboru elektronicznego wyniki egzaminu i zanoszą oryginał zaświadczenia (i świadectwa, o ile jeszcze nie zanesione) do szkoły 1-wszego wyboru z wniosku naborowego.

Po ogłoszeniu wyników egzaminu ósmoklasisty uczniowie lub ich rodzice/prawni opiekunowie mogą składać wnioski o wgląd do pracy, jeśli są jakiegokolwiek wątpliwości co do prawidłowości sprawdzenia/oceny pracy.

- Wniosek o wgląd należy złożyć za pośrednictwem ZIU. Po wejściu na stronę ZIU należy się zalogować i wypełnić formularz.
- Wypełnienie elektronicznego formularza w ZIU powoduje wysłanie wniosku o wgląd do OKE i nie ma już potrzeby wysyłania dodatkowo podpisanego wniosku pocztą.
- Informacja o terminie wglądu zostanie przekazana na adres e-mail oraz za pomocą wiadomości SMS wysłanej na numer telefonu podany we wniosku.

SPRAWDŹ WYNIKI, WNIOSEK O WGLĄD

Sprawdź wynik egzaminu:

- [egzamin w ósmej klasie szkół podstawowych _egzamin maturalny](#)
- [egzamin potwierdzający kwalifikacje zawodowe \(Formuła 2017\) _egzamin zawodowy \(Formuła 2019\)](#)

Wnioski o wgląd do pracy egzaminacyjnej oraz wnioski o weryfikację sumy punktów:

- [Procedura wglądu do sprawdzona i oceny pracy egzaminacyjnej obowiązująca w 2023 r.](#)
- [Wniosek o wgląd do pracy egzaminacyjnej – egzamin ósmoklasisty _egzamin maturalny](#)
- [Wniosek o wgląd do pracy egzaminacyjnej – egzamin zawodowy/potwierdzający kwalifikacje zawodowej](#)
- [Zasady wglądów – wgląd z informacji o sposobie organizacji i przeprowadzania egzaminu zawodowego obowiązującej w roku szkolnym 2023/2024](#)
- [Wniosek o wgląd do pracy egzaminacyjnej z egzaminu eksternistycznego](#)

Uwagi

1. Wnioski przyjmowane są po ogłoszeniu wyników egzaminów i rozpatrywane zgodnie z kolejnością zgłoszeń.
2. Nie jest możliwy wgląd do pracy bez wcześniejszego złożenia wniosku i wyznaczonego przez OKE terminu. Wnioski nieczytelne nie będą rozpatrywane.
3. W przypadku wniosku o wgląd do kilku arkuszy egzaminacyjnych z różnych przedmiotów wgląd może być wyznaczony w różnych terminach.
4. W przypadku braku możliwości przesłania wniosku za pośrednictwem formularza elektronicznego prosimy o pobranie wniosku [z formularza elektronicznego](#)

ZWOLNIENIE Z EGZAMINU

W szczególnych przypadkach

losowych lub zdrowotnych,

uniemożliwiających przystąpienie do egzaminu albo odpowiedniej części egzaminu ósmoklasisty w terminie

dodatkowym, dyrektor OKE,

na udokumentowany wniosek dyrektora szkoły, może

zwolnić ucznia z obowiązku przystąpienia do

wnioskowanego egzaminu.

WARUNKI UKOŃCZENIA SZKOŁY

- uzyskanie pozytywnych końcowych ocen klasyfikacyjnych z zajęć edukacyjnych
- przystąpienie do egzaminu ósmoklasisty

W przypadku nieukończenia szkoły przez ucznia, który przystąpił do egzaminu, uczeń nie otrzymuje zaświadczenia OKE, jest ono zwracane.

Uczeń taki przystępuje ponownie do egzaminu w kolejnym roku szkolnym, w którym powtarza ostatnią klasę.

Wszystkie potrzebne materiały i informacje znajdują się na stronie OKE w Gdańsku lub CKE oraz na stronie **SZKOŁY** w zakładce „egzamin 8-klasisty”:

<https://www.oke.gda.pl>



**Okręgowa Komisja Egzaminacyjna w Gdańsku, ul. Na Stoku 49,
80-874 Gdańsk, tel.: (058) 320 55 90**

<https://cke.gov.pl>

